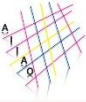


# OSTOMY ADJUSTMENT INVENTORY-23



Traduzione linguistico-culturale e studio di validità di contenuto e facciaa nel  
contesto italiano

**Cristina Di Pasquale, RN; Carla Saracco, RN; Enza Dossena, RN; Liliana Tadini, RN; Antonia Tarantino, RN;  
Federica Dellafiore, RN, MSc, PhD(s); Arianna Magon, RN, Gianluca Conte, RN; Tiziana Nania, RN;  
Francesco Pittella, RN, MSc; Rosario Caruso, RN, MSc, PhD**



I.R.C.C.S.  
POLICLINICO SAN DONATO



IEO  
Istituto Europeo  
di Oncologia

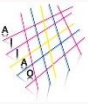


**AIIAO**

Associazione Italiana Infermieri  
di Area Oncologica

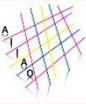
Affiliata EONS  
European Oncology Nursing Society

Relatore  
**Gianluca Conte, RN**



# Contenuti

- Razionale, metodologia e cronogramma del progetto
- Stato dell'arte
  - Validità linguistico-culturale
  - Validità di contenuto
  - Validità di facciata
- Prospettive future

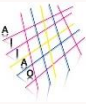


# Razionale (1)

I follow-up dei pazienti stomizzati, in seguito al trattamento chirurgico di una neoplasia coloretale o urologica, sono strategici per migliorare *la qualità di vita*, il *self-care* e **l'adattamento psico-sociale** (Liao & Qin 2014)

**L'adattamento psico-sociale** è riferito a quanto e come il paziente con stomia **si adatti alla sua nuova condizione**. Questo costrutto è di particolare importanza poiché ha una forte relazione con gli esiti di **salute clinici** (e.g., prevenzione complicanze), **comportamentali** (e.g. self-care) e di **qualità di vita** (Simmons et al. 2009)

**L'oggettivazione** dell'accertamento psico-sociale dello stomaterapista sta assumendo sempre maggiore importanza, ai fini di poter pianificare interventi educazionali o di supporto personalizzati, soprattutto nella **transizione acuto-cronico** e nei follow-up (Simmons et al. 2009; Beaver et al. 2010)



# Razionale (2)

Simmons et al. (2009) hanno sviluppato uno **strumento multi-dimensionale** (i.e. *Accettazione, Preoccupazione, Rabbia, Impegno sociale*), **self-report** e con chiari parametri di **validità** ed **affidabilità**

OSTOMY CARE



*Development and Psychometric  
Evaluation of the Ostomy Adjustment  
Inventory-23*

Kingsley L. Simmons ■ Jane A. Smith ■ Atsuko Maekawa

Tuttavia, **la OAI-23 non è** – ad oggi – **disponibile per i clinici italiani**, poiché non ne esiste una versione validata in italiano

# Obiettivo

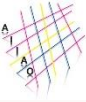
**Validare** la versione italiana della OAI-23

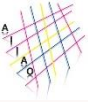
- ✓ validazione **linguistico-culturale**
- ✓ validazione di **contenuto** e di **faccata**
  
- ✓ validazione di **costrutto**
- ✓ validazione di **criterio**
- ✓ studio dell'**affidabilità**

# Metodo

Disegno di studio **metodologico e multifase**

- **Fase 1:** translation, back-forward translation (Jones, 2001)
- **Fase 2:** panel di esperti → CVI (I-CVIs, S-CVI), CVR, analisi tematica
  
- **Fase 3-5:** studio osservazionale e relative analisi psicometriche e di affidabilità ( $\alpha$  Cronbach, stabilità)





# Cronogramma

Attività OAI-23	2017											
	Gen	Feb	Mar	Apr	Mag	Giu	Lug	Ago	Set	Ott	Nov	Dic
Fase 1	█											
Fase 2		█										
Divulgazione Fasi 1-2 (Congresso AIIAO)						█						
Fase 3 *						█						
Fase 4 *						█						
Fase 5 *						█						
Analisi dei dati											█	
Scrittura articolo per sottomissione peer-review											█	

Gantt chart

\* Possibili collaborazioni

# Risultati (1)

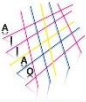
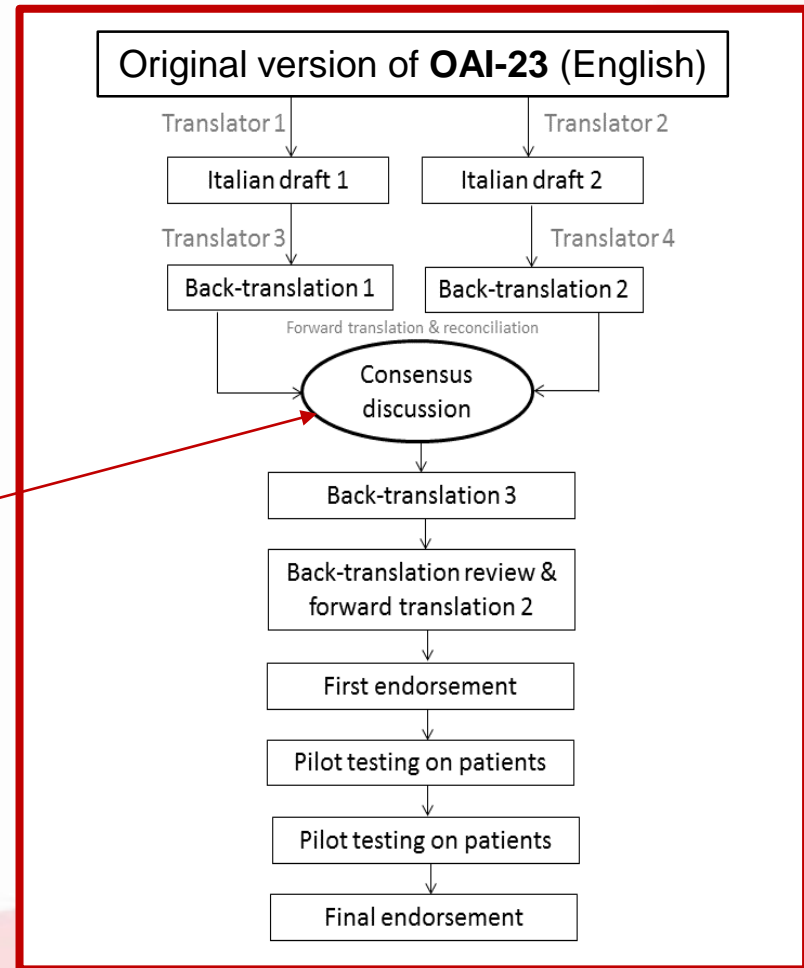
## FASE 1

Validazione linguistico-culturale

(Jones et al. 2001)

**Fleiss' K 0,78**

Cut-off 0,70





# Risultati (2)

## FASE 2

Validazione di contenuto e di facciata

### Campione

**Table 1. Participants characteristics (Phase 2)**

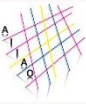
		<i>n</i>	%	
Participants <i>n</i> = 16	Gender	Female	11	68.75%
		Male	5	31.25%
	Marital Status	Unmarried	9	56.25%
		Married	7	43.75%
	Education	University	16	100,0%
	Profession	Nurse	13	81.25%
		Physichian	3	78.75%
			<b>Median</b>	<b>IQR</b>
	Age (years)		36	7.75

L'analisi narrativa delle risposte aperte fa emergere la *chiarezza* della scala come tema principale

## Indici di validità di contenuto

	CVR	Interpretation	I-CVI	S-CVI	Interpretation
Item 1	0,88	Relevant	1,00	1,00	Appropriate
Item 2	1,00	Relevant	1,00		Appropriate
Item 3	0,75	Relevant	1,00		Appropriate
Item 4	0,88	Relevant	1,00		Appropriate
Item 5	0,88	Relevant	1,00		Appropriate
Item 6	0,88	Relevant	1,00		Appropriate
Item 7	0,88	Relevant	1,00		Appropriate
Item 8	1,00	Relevant	1,00		Appropriate
Item 9	1,00	Relevant	1,00		Appropriate
Item 10	1,00	Relevant	1,00		Appropriate
Item 11	0,88	Relevant	1,00		Appropriate
Item 12	0,88	Relevant	1,00		Appropriate
Item 13	1,00	Relevant	1,00		Appropriate
Item 14	1,00	Relevant	1,00		Appropriate
Item 15	0,88	Relevant	1,00		Appropriate
Item 16	1,00	Relevant	1,00		Appropriate
Item 17	1,00	Relevant	1,00		Appropriate
Item 18	1,00	Relevant	1,00		Appropriate
Item 19	1,00	Relevant	1,00		Appropriate
Item 20	0,88	Relevant	1,00		Appropriate
Item 21	1,00	Relevant	1,00		Appropriate
Item 22	0,88	Relevant	1,00		Appropriate
Item 23	0,88	Relevant	1,00		Appropriate





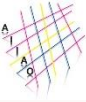
# Prospettive future

## Traduzione in lingua italiana ✓

- Testare la validità di costrutto (i.e. analisi psicometrica)
- Testare l'affidabilità (i.e. consistenza interna e stabilità)

**Implementare** nella pratica clinica **nuovi strumenti** in prospettiva di un panorama sempre più improntato alla **specialità** e alla **misurazione degli esiti**

L'adattamento psico-sociale del paziente portatore di stomia è un esito sensibile alle cure infermieristiche



# Bibliografia

Download con QR Code sul poster

- Beaver, K. et al., 2010. An exploratory study of the follow-up care needs of patients treated for colorectal cancer. *Journal of Clinical Nursing*, 19(23-24), pp.3291-3300.
- Caruso, R. et al., 2016. Towards an integrated model of nursing competence: an overview of the literature reviews and concept analysis. *Professioni infermieristiche*, 69(1), pp.35-43.
- Cheng, F. et al., 2013. The correlation between ostomy knowledge and self-care ability with psychosocial adjustment in Chinese patients with a permanent colostomy: a descriptive study. *Ostomy/wound management*, 59(7), pp.35-8.
- Gautam, S. & Poudel, A., 2016. Effect of gender on psychosocial adjustment of colorectal cancer survivors with ostomy. *Journal of Gastrointestinal Oncology*, 7(6), pp.938-945.
- Holden, R.R., 2010. Face Validity. In *The Corsini Encyclopedia of Psychology*. Hoboken, NJ, USA: John Wiley & Sons, Inc., pp. 637-638.
- Indrebø, K.L., Andersen, J.R. & Natvig, G.K., 2014. The Ostomy Adjustment Scale. *Journal of Wound, Ostomy and Continence Nursing*, 41(4), pp.357-364.
- Jones, P.S. et al., 2001. An adaptation of Brislin's translation model for cross-cultural research. *Nursing research*, 50(5), pp.300-4.
- Lawshe, C., 1975. A quantitative approach to content validity. *Personnel psychology*, 28, pp.563-575.
- Liao, C. & Qin, Y., 2014. Factors associated with stoma quality of life among stoma patients. *International Journal of Nursing Sciences*, 1(2), pp.196-201.
- Simmons, K.L., Maekawa, A. & Smith, J.A., 2011. Culture and Psychosocial Function in British and Japanese People With an Ostomy. *Journal of Wound, Ostomy and Continence Nursing*, 38(4), pp.421-427.
- Simmons, K.L., Smith, J.A. & Maekawa, A., 2009. Development and Psychometric Evaluation of the Ostomy Adjustment Inventory-23. *Journal of Wound, Ostomy and Continence Nursing*, 36(1), pp.69-76.

**Responsabile del progetto**  
Cristina Di Pasquale, RN  
[cristina.dipasquale@ieo.it](mailto:cristina.dipasquale@ieo.it)



**Relatore**  
Gianluca Conte, RN  
[gianluca.conte@grupposandonato.it](mailto:gianluca.conte@grupposandonato.it)

